



**Оформить подписку
на газету «Местное время»
на II полугодие
2025 года можно:**

*** в отделениях почтовой связи
или у почтальонов;
* с получением в редакции газеты.
Телефон для справок: 4-63-64.**

**Администрация города Рубцовска Алтайского края
ПОСТАНОВЛЕНИЕ
23.04.2025 № 1000**

Об утверждении проекта межевания территории, расположенной в кадастровых кварталах 22:70:010702, 22:70:010703, юго-западнее пересечения Рабочего тракта с улицей Брусилова в городе Рубцовске Алтайского края

Рассмотрев заявление гр. Шибеева И.Б., на основании протокола общественных обсуждений от 14.04.2025 и заключения о результатах общественных обсуждений от 17.04.2025, в соответствии со статьёй 46 Градостроительного кодекса Российской Федерации, руководствуясь статьёй 56 Устава муниципального образования город Рубцовск Алтайского края, распоряжением Администрации города Рубцовска Алтайского края от 16.04.2025 № 290Л, ПОСТАНОВЛЯЮ:

1. Утвердить проект межевания территории, расположенной в кадастровых кварталах 22:70:010702, 22:70:010703, юго-западнее пересечения Рабочего тракта с улицей Брусилова в городе Рубцовске Алтайского края, выполненный ООО «Агентство кадастровых работ».

2. Опубликовать настоящее постановление в газете «Местное время» и разместить на официальном сайте Администрации города Рубцовска Алтайского края в информационно-телекоммуникационной сети «Интернет».

3. Контроль за исполнением настоящего постановления возложить на комитет Администрации города Рубцовска по архитектуре и градостроительству (Деревянко Н.Т.).

В. И. ПЬЯНКОВ, первый заместитель Главы Администрации города Рубцовска – председатель комитета по финансам, налоговой и кредитной политике

**ИЗВЕЩЕНИЕ О НАЧАЛЕ ВЫПОЛНЕНИЯ
КОМПЛЕКСНЫХ КАДАСТРОВЫХ РАБОТ**

1. В период с «04» апреля 2025 г. по «15» декабря 2025 г. в отношении объектов недвижимости, расположенных на территории: **Алтайский край, городской округ г. Рубцовск, г. Рубцовск, кадастровые кварталы:**

22:70:030705 (ограниченном улицами Сливовой, Черемуховой, Лисовенко в СНТ № 7);

22:70:030113 (ограниченном улицами Черемуховой, Луговой в СНТ № 7, улицами Яблочной, Малиновой, Черемуховой в СНТ №1);

22:70:030114 (ограниченном улицами Луговой, Ивовой в СНТ № 7, улицами Малиновой, Рябиновой, Черемуховой в СНТ №1);

22:70:021235 (ограниченном улицей Советской, проспектами. Ленина, Рубцовским, переулком Гражданским);

22:70:021226 (ограниченном улицами Осипенко, Советской, переулком. Делегатским, усадебной жилой застройкой)

22:70:011507 (ограниченном улицами Рихарда Зорге, Бориса Иванкова, Коллективной, проспектом Социалистическим);

22:70:011703 (ограниченной улицами Солнечной, Трудовой, Угловским трактом, полосой отвода Западно-Сибирской железной дороги);

будут выполняться комплексные кадастровые работы в соответствии с **муниципальным контрактом № 2025.052 от 04.04.2025**

заключенным со стороны заказчика: **Администрация города Рубцовска Алтайского края**

почтовый адрес: **658200, Алтайский край, г. Рубцовск, пр. Ленина, 130**

адрес электронной почты: **office@rubtsovsk.org**, номер контактного телефона: **8(385-57) 96-417**

со стороны исполнителя: **общество с ограниченной ответственностью «Геодезия и кадастр»**

кадастровым инженером **Галютдиновым Вадимом Ришатовичем**

наименование саморегулируемой организации в сфере кадастровых отношений, членом которой является кадастровый инженер: **СРО Союз «Некоммерческое объединение кадастровых инженеров»**

уникальный регистрационный номер члена саморегулируемой организации кадастровых инженеров в реестре членов саморегулируемой организации кадастровых инженеров: **1371**

дата внесения сведений о физическом лице в реестр членов саморегулируемой организации кадастровых инженеров: **14.05.2019**

идентификационный номер: **02-16-11395**

почтовый адрес: **450104, Россия, Республика Башкортостан, городской округ город Уфа, город Уфа, ул. Воинов-Интернационалистов, дом 5, кв. 30**

адрес электронной почты: **ryslan2511@mail.ru**

номер контактного телефона: **+7 9869697773**

кадастровым инженером **Аджиязовым Русланом Медисеровичем**

наименование саморегулируемой организации в сфере кадастровых отношений, членом которой является кадастровый инженер: **СРО Союз «Некоммерческое объединение кадастровых инженеров»**

уникальный регистрационный номер члена саморегулируемой организации кадастровых инженеров в реестре членов саморегулируемой организации кадастровых инженеров: **1652**

дата внесения сведений о физическом лице в реестр членов саморегулируемой организации кадастровых инженеров: **08.06.2023**

идентификационный номер: **02-16-1368**

почтовый адрес: **450104, Россия, Республика Башкортостан, городской округ город Уфа, город Уфа, ул. Воинов-Интернационалистов, дом 5, кв. 30**

адрес электронной почты: **ryslan2511@mail.ru**

номер контактного телефона: **+7 9869697773**

2. Правообладатели объектов недвижимости, которые считаются в соответствии с частью 4 статьи 69 Федерального закона от 13 июля 2015 года № 218-ФЗ «О государственной регистрации недвижимости» ранее учтенными или сведения о которых в соответствии с частью 9 статьи 69 Федерального закона от 13 июля 2015 года № 218-ФЗ «О государственной регистрации недвижимости» могут быть внесены в Единый государственный реестр недвижимости как о ранее учтенных в случае отсутствия в Едином государственном реестре недвижимости сведений о таких объектах недвижимости, вправе предоставить указанным в пункте 1 извещения о начале выполнения комплексных кадастровых работ кадастровым инженерам - исполнителям комплексных кадастровых работ имеющиеся у них материалы и документы в отношении таких объектов недвижимости, а также заверенные в порядке, установленном частями 1 и 9 статьи 21 Федерального закона от 13 июля 2015 года № 218-ФЗ

«О государственной регистрации недвижимости», копии документов, устанавливающих или подтверждающих права на указанные объекты недвижимости.

3. Правообладатели объектов недвижимости - земельных участков, зданий, сооружений, объектов незавершенного строительства в течение тридцати рабочих дней со дня опубликования извещения о начале выполнения комплексных кадастровых работ вправе предоставить кадастровым инженерам - исполнителям комплексных кадастровых работ, указанных в пункте 1 извещения о начале выполнения комплексных кадастровых работ, по указанному в пункте 1 извещения о начале выполнения комплексных кадастровых работ адресу сведения об адресе электронной почты и (или) почтовом адресе, по которым осуществляется связь с лицом, чье право на объект недвижимости зарегистрировано, а также лицом, в пользу которого зарегистрировано ограничение права и обременение объекта недвижимости (далее - контактный адрес правообладателя), для внесения в Единый государственный реестр недвижимости сведений о контактном адресе правообладателя и последующего надлежащего уведомления таких лиц о завершении подготовки проекта карты-плана территории по результатам комплексных кадастровых работ и о проведении заседания согласительной комиссии по вопросу согласования местоположения границ земельных участков.

4. Правообладатели объектов недвижимости, расположенных на территории комплексных кадастровых работ, не вправе препятствовать выполнению комплексных кадастровых работ и обязаны обеспечить доступ к указанным объектам недвижимости исполнителю комплексных кадастровых работ в установленном графиком время.

5. График выполнения комплексных кадастровых работ:

№ п/п	Место выполнения комплексных кадастровых работ	Время выполнения комплексных кадастровых работ
1.	Алтайский край, городской округ город Рубцовск, город Рубцовск кадастровые кварталы 22:70:030705, 22:70:030113, 22:70:030114, 22:70:021235, 22:70:021226, 22:70:011507, 22:70:011703	с 04 апреля 2025 года по 15 декабря 2025 года
№ п/п	Даты и сроки	Виды работ
1	Подготовительные работы	
1.1	Не позднее 10 рабочих дней со дня заключения контракта	Обеспечение Заказчиком информирования населения о начале выполнения комплексных кадастровых работ в соответствии с пунктом 1 статьи 42.7 Закона № 221-ФЗ
1.2	Не позднее 20 рабочих дней со дня заключения контракта	Формирование Заказчиком согласительной комиссии
1.3	Не позднее 10 рабочих дней со дня опубликования Заказчиком извещения о начале выполнения комплексных кадастровых работ	Уведомление Подрядчиком правообладателей объектов недвижимости, являющихся объектами комплексных кадастровых работ, о начале выполнения таких работ в соответствии с пунктом 2 статьи 42.7 Закона № 221-ФЗ
1.4	Не позднее 20 рабочих дней со дня заключения контракта	Осуществление Подрядчиком сбора исходных данных и сведений, необходимых для выполнения комплексных кадастровых работ
2	Подготовка проекта карт-планов территории кадастровых кварталов	
2.1	Не позднее 10 рабочих дней со дня окончания подготовительного этапа	Проведение Подрядчиком обследования объектов недвижимости, определение характеристик объектов недвижимости и местоположения объектов недвижимости (определение координат характерных точек границ земельных участков, контуров зданий, сооружений)
2.2	Не позднее 15 рабочих дней со дня окончания подготовительного этапа	Предоставление в орган регистрации прав заявлений, предусмотренных подпунктом 3 пункта 2 статьи 42.6 Закона № 221-ФЗ, и сведений о выявленных объектах, указанных в пункте 4.1. статьи 42.1 Закона № 221-ФЗ
2.3	Не позднее 15 рабочих дней со дня окончания подготовительного этапа	Направление Подрядчиком Заказчику сведений о выявленных объектах, указанных в пункте 4.1. статьи 42.1 Закона № 221-ФЗ, и информацию, предусмотренную подпунктом 5.1 пункта 2 статьи 42.6 Закона № 221-ФЗ
2.4	Не позднее 20 рабочих дней со дня окончания подготовительного этапа	Разработка Подрядчиком проектов карт-планов территории кадастровых кварталов 22:70:030705, 22:70:030113, 22:70:030114, 22:70:021235, 22:70:021226, 22:70:011507, 22:70:011703 и проверка данных проектов карты-плана на соответствие требованиям законодательства при помощи сервиса «Личный кабинет кадастрового инженера»
2.5	Не позднее 20 рабочих дней со дня окончания подготовительного этапа	Предоставление Подрядчиком Заказчику проектов карт-планов территории кадастровых кварталов 22:70:030705, 22:70:030113, 22:70:030114, 22:70:021235, 22:70:021226, 22:70:011507, 22:70:011703 (по готовности)
2.6	Не менее чем за 15 рабочих дней до дня заседания согласительной комиссии	Направление Заказчиком извещения о проведении заседания согласительной комиссии и завершении подготовки проектов карт-планов территории
2.7	Не позднее 15 рабочих дней со дня опубликования извещения о проведении заседания согласительной комиссии и в течение 35 календарных дней со дня первого заседания согласительной комиссии	Обеспечение согласования местоположения границ земельных участков в порядке, предусмотренном статьёй 42.10 Закона № 221-ФЗ (Заказчик, Подрядчик)
2.8	По истечении 35 календарных дней со дня первого заседания согласительной комиссии	Доработка Подрядчиком по результатам работы согласительной комиссии проектов карт-планов территории, подготовка актов согласования местоположения границ, проверка доработанных проектов карт-планов на соответствие требованиям законодательства при помощи сервиса «Личный кабинет кадастрового инженера»
2.9	Не позднее 20 рабочих дней со дня истечения срока предоставления предусмотренных пунктом 14 статьи 42.10 Закона № 221-ФЗ возражений заинтересованных лиц	Предоставление Подрядчиком и Согласительной комиссией на утверждение Заказчику проектов карт-планов территории кадастровых кварталов 22:70:030705, 22:70:030113, 22:70:030114, 22:70:021235, 22:70:021226, 22:70:011507, 22:70:011703 в окончательной редакции и необходимые для его утверждения материалы заседания согласительной комиссии (акты согласования местоположения границ, протокол заседания и заключение согласительной комиссии)
2.10	Не позднее 3 рабочих дней со дня предоставления окончательной редакции карт-планов и необходимых для их утверждения материалов	Утверждение Заказчиком карт-планов территорий

2.11	Не позднее 3 рабочих дней со дня утверждения Заказчиком карт-планов территорий	Подготовка Подрядчиком карт-планов территорий кадастровых кварталов 22:70:030705, 22:70:030113, 22:70:030114, 22:70:021235, 22:70:021226, 22:70:011507, 22:70:011703 в форме электронного документа и направления Заказчику для предоставления в орган регистрации прав
3	Обеспечение внесения сведений об объектах недвижимости, которые получены в результате проведения комплексных кадастровых работ, в ЕГРН	
3.1	Не позднее 3 рабочих дней со дня предоставления Исполнителем карт-планов в электронной форме	Обеспечение предоставления Заказчиком карт-планов территорий в орган регистрации прав для внесения сведений об объектах недвижимости в ЕГРН
3.2	Не позднее 2 рабочих дней при поступлении замечаний, приостановок от органа регистрации прав	Обеспечение Подрядчиком исправления ошибок и недочетов, выявленных при внесении сведений об объектах недвижимости, являющихся объектами комплексных кадастровых работ, в ЕГРН
3.3	Не позднее 2 рабочих дней со дня получения подтверждения от органа регистрации прав внесения сведений в соответствии с картами-планами территорий	Предоставление Подрядчиком Заказчику карт-планов территории кадастровых кварталов 22:70:030705, 22:70:030113, 22:70:030114, 22:70:021235, 22:70:021226, 22:70:011507, 22:70:011703 в форме электронного документа, соответствующих требованиям приказа Минэкономразвития России от 21.11.2016 № 734 «Об установлении формы карты-плана территории и требований к ее подготовке, формы акта согласования местоположения границ земельных участков при выполнении комплексных кадастровых работ и требований к его подготовке»

**Заключение
о результатах общественных обсуждений по проекту решения о выдаче
разрешения на условно разрешенный вид использования – общественное питание (4.6)
для земельного участка и объекта капитального строительства – здания кафе-бара,
расположенных по адресу: Российская Федерация, Алтайский край, г. Рубцовск,
ул. Пролетарская, 183**

г. Рубцовск

23.04.2025

Комиссия по вопросам землепользования и застройки территории города Рубцовска (далее - Комиссия) рассмотрела протокол общественных обсуждений от 22.04.2025 по проекту разрешения на условно разрешенный вид использования – общественное питание (4.6) для земельного участка и объекта капитального строительства – здания кафе-бара, расположенных по адресу: Российская Федерация, Алтайский край, г. Рубцовск, ул. Пролетарская, 183 (далее – Проект решения).

Основание проведения общественных обсуждений: протокол № 1 заседания Комиссии от 03.04.2025. Организатор общественных обсуждений – комиссия по вопросам землепользования и застройки территории города Рубцовска.

Оповещение о проведении общественных обсуждений опубликовано в газете «Местное время» от 08.04.2025 № 26, размещено на информационном стенде в здании Администрации города Рубцовска Алтайского края (далее – Администрация города) по пер. Бульварному, 25 в г. Рубцовске и совместно с Проектом решения размещено на официальном сайте Администрации города в информационно – телекоммуникационной сети «Интернет».

В период проведения общественных обсуждений с 08.04.2025 по 21.04.2025 организована экспозиция материалов по Проекту решения в фойе здания Администрации города. В журналах учета посетителей экспозиции Проекта решения записи отсутствуют.

Возражений, замечаний, предложений по рассматриваемому Проекту решения в период проведения общественных обсуждений в Администрацию города не поступили.

Общественные обсуждения проведены в соответствии с Градостроительным кодексом Российской Федерации и Порядком организации и проведения общественных обсуждений, публичных слушаний по вопросам градостроительной деятельности на территории муниципального образования город Рубцовск Алтайского края, утвержденным решением Рубцовского городского Совета депутатов Алтайского края от 18.12.2019 № 379 (с изменениями).

По итогам рассмотрения протокола общественных обсуждений, Комиссией рекомендовано Администрации города выдать разрешение на условно разрешенный вид использования – общественное питание (4.6) для земельного участка и объекта капитального строительства – здания кафе-бара, расположенных по адресу: Российская Федерация, Алтайский край, г. Рубцовск, ул. Пролетарская, 183.

**В.И. ПЬЯНКОВ, председатель комиссии по вопросам землепользования
и застройки территории города Рубцовска**

**Проект межевания территории
(основная часть)**

**Проект межевания застроенной территории, расположенной в кадастровых кварталах
22:70:010702, 22:70:010703,**

**юго-западнее пересечения Рабочего тракта с улицей Брусилова
в городе Рубцовске Алтайского края
(местоположение)**

**Заказчик: Шибяев Игорь Борисович
ООО «Агентство Кадастровых Работ»
г. Рубцовск
2025 г.**

ПОЯСНИТЕЛЬНАЯ ЗАПИСКА

Основания для выполнения работы: Подготовка проекта межевания застроенной территории, расположенной в кадастровых кварталах 22:70:010702, 22:70:010703, юго-западнее пересечения Рабочего тракта с улицей Брусилова в городе Рубцовске Алтайского края, выполнена в соответствии с постановлением Администрации города Рубцовска от 09.09.2024 г., № 2563 и от 25.10.2024 г., № 3022 «О подготовке проекта межевания застроенной территории, расположенной в кадастровых кварталах 22:70:010702, 22:70:010703, юго-западнее пересечения Рабочего тракта с улицей Брусилова в городе Рубцовске Алтайского края».

Нормативные документы, используемые при выполнении межевых работ:

- Градостроительный кодекс РФ от 29.12.2004 г. №190-ФЗ (ред. От 25.09.2018г.);
- Земельный кодекс РФ от 25.10.2001 г. №136-ФЗ;
- СП 42.13330.2016 «СНиП 2.07.01-89» Градостроительство. Планировка и застройка городских и сельских поселений (утв. Приказом Минстроя России от 30.12.2016 N 1034/пр.; Изменения от 19.09.2019 N 557/пр; 19.12.2019 N 824/пр; 09.06.2022 N 473/пр; 31.05.2022 N 434/пр);
- СП 476.1325800.2020 «Свод правил. Территории городских и сельских поселений. Правила планировки, застройки и благоустройства жилых микрорайонов» (утв. и введен в действие Приказом Минстроя России от 24.01.2020 N33/пр)
- Приказ от 26.08.1998 № 59 «Об утверждении методических указаний по расчету нормативных размеров земельных участков в condominiuе»;
- Постановление Администрации Алтайского края от 09.04.2015 № 129 «Об утверждении нормативов градостроительного проектирования Алтайского края»;
- Правила землепользования и застройки муниципального образования город Рубцовска утверждены решением Рубцовского городского Совета депутатов Алтайского края от 4 декабря 2007 г. N 621 (в редакции решений Рубцовского городского Совета депутатов Алтайского края от 20.12.2010 №513, от 21.02.2013 №78, от 17.04.2014 №313, от 18.06.2015 №523 от 15.12.2016 №802, от 22.08.2019 № 307, от 26 марта 2021 № 594, от 19.08.2021 №668, от 23.12.2021 №747, от 17.11.2022 №51, от 26.05.2023 № 135, от 17.08.2023 № 168, от 21.03.2024 № 292, от 19.12.2024 № 406);
- Федеральный закон от 29.12.2004 года № 191-ФЗ «О введении в действие Градостроительного кодекса Российской Федерации»;
- Федеральный закон «О геодезии, картографии и пространственных данных и о внесении изменений в отдельные законодательные акты Российской Федерации» от 30.12.2015 N 431-ФЗ
- «Методические рекомендации по проведению землеустройства при образовании новых и упорядочении существующих объектов землеустройства», утвержденные Росземкадастром 17.02.2003г. (ред. от 18.04.2003г.)
- «Методические рекомендации по проведению межевания объектов землеустройства», утвержденные Росземкадастром 17.02.2003г. (с изменениями на 21.04.2003г.)

Задачи проекта межевания

Проект межевания территории разрабатывается в целях определения местоположения границ, образуемых и изменяемых (уточняемых) земельных участков. В частности, Проект межевания на-

правлен на решение следующих задач:

- установление границ сложившихся объектов недвижимости, анализ фактического землепользования в районе проектирования;
- определение размеров и границ всех земельных участков под существующими объектами недвижимости с максимальным учетом всех потребностей, связанных с нормативными условиями эксплуатации этих объектов;
- формирование новых объектов недвижимости в сложившейся застройке;
- обеспечение всех собственников объектов недвижимого имущества правовыми документами на использование земельных участков, занятых этими объектами, и увеличение за счет этого налогооблагаемой базы местного бюджета;
- разработка рекомендаций по установлению частных сервитутов на использование земельных участков в тех случаях, когда без их установления нормальные условия эксплуатации земельных участков будут затруднены или невозможны.

Проект межевания территории оформляется в виде отдельного документа.

Описание территории проектирования

Территория проектирования расположена в кадастровых кварталах 22:70:010702, 22:70:010703, и находится юго-западнее пересечения Рабочего тракта с ул. Брусилова в городе Рубцовске Алтайского края. Указанная территория расположена в западной части города Рубцовска, и застроена многоэтажными жилыми зданиями с административными, офисными и встроенными торговыми помещениями. Складскими постройками, ремонтной базой и частными капитальными зданиями гаражей, а также АЗС «Визит» и временными не стационарными объектами. Большую часть территории занимает пустырь.

В соответствии с Правилами землепользования и застройки муниципального образования «Город Рубцовск», утверждены решением Рубцовского городского Совета депутатов Алтайского края от 4 декабря 2007 г. N 621 (в редакции решений Рубцовского городского Совета депутатов Алтайского края от 20.12.2010 №513, от 21.02.2013 №78, от 17.04.2014 №313, от 18.06.2015 №523 от 15.12.2016 №802, от 22.08.2019 № 307, от 26 марта 2021 № 594, от 19.08.2021 №668, от 23.12.2021 №747, от 17.11.2022 №51, от 26.05.2023 № 135, от 17.08.2023 № 168, от 21.03.2024 № 292, от 19.12.2024 № 406) территория межевания расположена в территориальных зонах:

- Зона П-5 (зона коммунальных объектов) города Рубцовска Алтайского края.
- Зона П-5 выделена для обеспечения правовых условий формирования коммунальных предприятий и складских баз V класса (С33 – 50 м), с низкими уровнями шума и загрязнения. Допускается широкий спектр коммерческих услуг, сопровождающих производственную деятельность. Сочетание различных видов разрешенного использования недвижимости в единой зоне возможно только при условии соблюдения нормативных санитарных требований.
- Зона Т-3 (зона автомобильного транспорта) территории муниципального образования город Рубцовск Алтайского края.

Зоны выделены для создания правовых условий функционирования дорожного движения и инженерных коммуникаций, устройства газонов, других озелененных территорий общего пользования. В зону включены участки магистральных улиц общегородского и районного значения.

К периоду подготовки проекта межевания, территория представляется существующей застройкой: в северной части территории проектирования (вдоль Рабочего тракта) расположены постройки и сооружения, АЗС «Визит», Складскими постройками, сервисным центром по ремонту автомобилей, торговыми помещениями и комплексом гаражных боксов; с восточной части (вдоль ул. Брусилова) расположены жилые многоквартирные дома и кафе «Арагат». Центральная, южная и западная часть территории проектирования представляет из себя пустырь, с навалами земли, мусора, и остатками строй материалов, частично заросших травой и кустарником.

Инженерные сети на проектируемой территории расположены вдоль Рабочего тракта и ул. Брусилова, обеспечивающие нужды объектов капитального строительства.

В соответствии с исходными материалами – кадастровым планом территории (квартала), на территории проектирования поставлено на государственный кадастровый учет большинство существующих земельных участков.

На участке проектирования расположены объекты, правообладателями которых являются физические лица, юридические лица и муниципальное образование.

1) Перечень и сведения о площади образуемых земельных участков:

Обозначение образуемого участка	Площадь образуемого участка	Вид разрешённого использования
- земельный участок с условным номером :ЗУ1, по адресу: Российская Федерация Алтайский край, г. Рубцовск, тракт Рабочий образован путем перераспределения с землями МО (исходный ЗУ с кадастровым номером 22:70:010702:27, Российская Федерация Алтайский край, г. Рубцовск, тракт Рабочий)	2400	«заправка транспортных средств» (код 4.9.1.1.)

Перераспределение земельного участка с кадастровым номером 22:70:010702:27 с землями МО производится для уточнения фактически-сложившихся границ участка из-за возведения на нем капитального нежилого здания и сооружений, являющихся неотъемлемой частью АЗС, находящейся по адресу: Российская Федерация, Алтайский край, г. Рубцовск, тракт Рабочий.

Перераспределяемый земельный участок относится к категории земель – земли населенных пунктов.

Вид разрешенного использования преобразуемого земельного участка указан в соответствии с видом исходных участков, по данным государственного кадастра недвижимости в соответствии с ч.3 ст.11.2 Земельного Кодекса РФ.

Земельный участок, сформированный настоящим проектом, определен для его оформления и признания объектам недвижимости в установленном законом порядке.

2) Перечень изменяемых земельных участков

№ п/п	Номер земельного участка в кадастровом квартале	Местоположение (адрес)	Разрешенное использование	Площадь, кв.м.	Вид вещного права
1	22:70:010702:27	Российская Федерация Алтайский край, г. Рубцовск, тракт Рабочий	«заправка транспортных средств» (код 4.9.1.1.)	1088	Муниципальная собственность

3) Площадь территории, отчуждаемой из территории земли муниципального образования составляет 1312 кв.м.

На чертеже эта территория ограничена точками с координатами:

X	Y	X	Y	X	Y
399391.58	2212035.32	399347.62	2212020.11	399341.81	2212045.31
399371.37	2212081.48	399358.18	2212024.45	399336.03	2212060.35
399367.92	2212080.14	399363.01	2212012.96	399350.03	2212065.80
399368.42	2212078.71	399385.71	2212022.59	399351.78	2212061.18
399333.38	2212066.68	399385.29	2212023.59	399357.37	2212063.22
399341.63	2212045.23	399381.90	2212031.33	399366.41	2212066.71
399340.21	2212037.88	399359.42	2212022.06	399381.90	2212031.33
		399348.58	2212047.91	399391.58	2212035.32

4) Границы территории, рассматриваемые проектом межевания, расположенной в кадастровых кварталах 22:70:010702, 22:70:010703, юго-западнее пересечения Рабочего тракта с улицей Брусилова в городе Рубцовске Алтайского края.

На чертеже эта территория ограничена точками с координатами:

X	Y	X	Y	X	Y
399400.37	2211889.69	399123.71	2212137.15	399210.42	2211856.36
399450.23	2211959.17	399143.03	2212093.45	399277.00	2211845.64
399411.36	2212048.47	399168.08	2212037.33	399363.58	2211887.56
399333.84	2212227.39	399173.98	2211947.06	399400.37	2211889.69

5) Список координат красных линий в границах кадастровых кварталов 22:70:010702,

22:70:010703, юго-западнее пересечения Рабочего тракта с улицей Брусилова в городе Рубцовске Алтайского края.

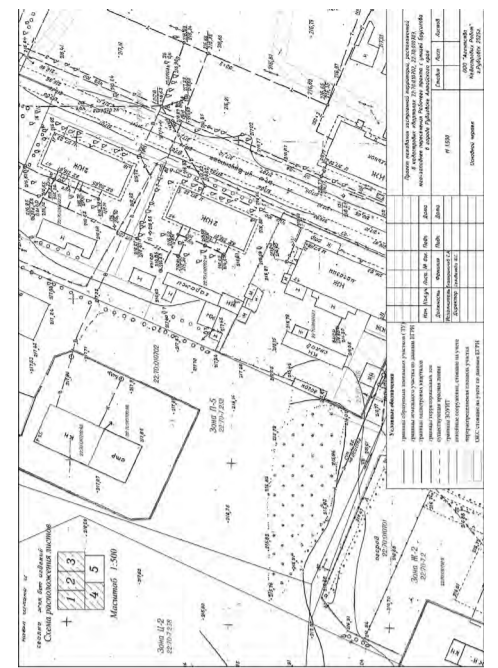
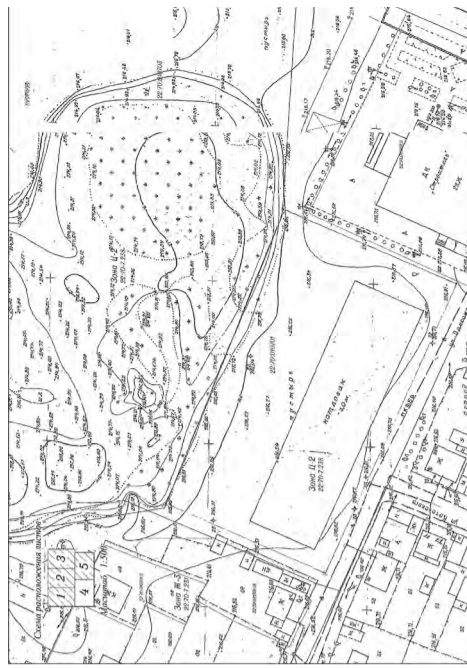
На чертеже эта территория ограничена точками с координатами:

X	Y	398761.76	2212828.99	398825.95	2212768.13
399484.42	2211894.54	398739.04	2212827.79	398862.81	2212741.66
399469.69	2211930.65	398724.81	2212826.76	398866.27	2212760.53
399303.44	2212321.46	398700.72	2212822.75	398977.16	2212734.23
399291.20	2212322.38	398674.09	2212816.59	399085.34	2212716.31
399235.55	2212452.29	398649.55	2212809.81	399177.38	2212538.43
399253.65	2212492.62	398645.20	2212820.72	399196.41	2212496.98
399249.18	2212504.00	398566.08	2212786.91	399196.71	2212482.13
399187.43	2212661.55	398572.31	2212774.45	399196.37	2212462.63
399077.01	2212952.07	398623.22	2212794.64	399297.61	2212222.47
399077.61	2212959.27	398653.31	2212802.54	399316.02	2212230.93
399104.35	2212980.26	398687.85	2212803.77	399319.80	2212221.94
399089.99	2213014.14	398690.13	2212794.57	399322.75	2212215.23
399000.81	2212975.67	398675.23	2212790.80	399325.44	2212216.27
398995.71	2212970.47	398681.15	2212769.62	399344.11	2212176.19
398956.02	2212953.51	398729.93	2212791.81	399332.01	2212171.40
399066.12	2212753.45	398748.88	2212792.59	399391.58	2212035.32
399068.29	2212749.26	398751.43	2212781.04	399395.45	2212026.73
399055.55	2212742.92	398783.88	2212783.29	399336.13	2212001.54
398827.47	2212817.17	398783.66	2212774.16	399394.63	2211859.09
398809.45	2212820.98	398814.17	2212772.85	399484.42	2211894.54
398777.43	2212828.84				

6) Список координат охранной зоны ЛЭП и зоны с особыми условиями использования территории (ЗООИТ) в границах кадастровых кварталов 22:70:010702, 22:70:010703, юго-западнее пересечения Рабочего тракта с улицей Брусилова в городе Рубцовске Алтайского края.

На чертеже эта территория ограничена точками с координатами:

X	Y	399297.66	2212240.20	399138.26	2212128.76
399456.09	2211944.70	399311.74	2212209.18	399134.39	2212146.37
399440.49	2211978.61	399324.95	2212179.03	399129.19	2212149.04
399421.65	2212019.19	399342.92	2212140.20	399133.91	2212127.59
399402.79	2212060.31	399362.86	2212097.14	399134.76	2212125.08
399382.44	2212106.03	399383.19	2212051.45	399120.69	2212147.67
399366.56	2212140.32	399402.13	2212010.18	399116.63	2212145.67
399385.01	2212151.34	399420.97	2211969.59	399130.99	2212122.62
399373.94	2212169.77	399436.57	2211935.70	399136.88	2212110.52
399357.48	2212159.94	399456.09	2211944.70	399127.49	2212106.60
399344.56	2212187.86	399162.97	2212090.80	399138.85	2212080.70
399331.37	2212217.94	399151.51	2212116.61	399162.97	2212090.80
399317.03	2212249.56	399143.48	2212113.27		



ПРОЕКТ



РУБЦОВСКИЙ ГОРОДСКОЙ СОВЕТ ДЕПУТАТОВ АЛТАЙСКОГО КРАЯ
РЕШЕНИЕ
2025 г. №
г. Рубцовск

О внесении дополнений в Устав муниципального образования городская округ город Рубцовск Алтайского края

В целях приведения Устава муниципального образования городская округ город Рубцовск Алтайского края в соответствие с действующим законодательством, руководствуясь статьей 44 Федерального закона от 06.10.2003 № 131-ФЗ «Об общих принципах организации местного самоуправления в Российской Федерации» и статьей 26 Устава муниципального образования городская округ город Рубцовск Алтайского края, Рубцовский городской Совет депутатов Алтайского края

РЕШИЛ:

1. Внести в Устав муниципального образования городская округ город Рубцовск Алтайского края (в редакции от 05.12.2024) следующие дополнения:

1.1. пункт 15 части 1 статьи 6 после слов «субъекта Российской Федерации», дополнить словами «организация предоставления дополнительного образования взрослых по дополнительным образовательным программам спортивной подготовки в муниципальных образовательных организациях»;

1.2. статью 57 дополнить пунктом 2.1 следующего содержания:

«2.1) организация предоставления дополнительного образования взрослых по дополнительным образовательным программам спортивной подготовки в муниципальных образовательных организациях»;

2. Представить настоящее решение для государственной регистрации в Управление Минюста России по Алтайскому краю.

3. Опубликовать настоящее решение после государственной регистрации в установленном порядке.

4. Настоящее решение вступает в силу с момента его принятия в соответствии с Федеральным законом от 06.10.2003 № 131-ФЗ «Об общих принципах организации местного самоуправления в Российской Федерации».

5. Контроль за исполнением настоящего решения возложить на комитет Рубцовского городского Совета депутатов Алтайского края по законодательству, вопросам законности и местному самоуправлению (Верещагин Ю.В.).

С. П. ЧЕРНОИВАНОВ, председатель Рубцовского городского Совета депутатов Алтайского края
Д. З. ФЕЛЬДМАН, Глава города Рубцовска

ЗДРАВООХРАНЕНИЕ

Заводчане проверят здоровье без отрыва от производства

Рубцовская городская больница № 3 и «Рубцовский завод запасных частей» заключили договор о проведении диспансеризации и профилактического осмотра трудового коллектива на территории здравпункта предприятия, рассказали в медучреждении.

Медики подготовили необходимое оборудование и расходные материалы. Администрация завода обеспечивает явку своих сотрудников вовремя по согласованному списку. В больнице рассказали, что предполагается осмотреть более 700 человек. В среднем обследование в день проходят более 30 человек.



Жители региона стали брать в два раза меньше кредитов и увеличили просрочку

Жители Алтайского края стали реже обращаться в кредитные организации за займами и при этом стали чаще нарушать сроки очередных выплат.

Как сообщает «Толк» со ссылкой на отчет Центробанка РФ, по итогам двух первых месяцев 2025 года в регионе в два раза сократился объем ипотечного кредитования и существенно сжался сектор потребительских кредитов. Эксперты отмечают, что этот тренд уверенно набирает обороты, охлаждая потребительский спрос.

По данным отчета, в начале прошлого года в Алтайском крае отмечался рост кредитования физических лиц. За январь и февраль было выдано 43,5 млрд рублей (+17% к аналогичному периоду 2023 года). В 2025 году за те же январь и февраль было выдано кредитов на 33,6 млрд рублей, это ниже аналогичного периода прошлого года на 23%.

Отмечается, что самые дисциплинированные заемщики – плательщики ипотечных кредитов. При этом объем кредитов на покупку недвижимости и товаров/услуг оказался сопоставимым (200 млрд против 199 млрд). Однако просрочка по потребительским кредитам составляет 9,3%, то есть фактически каждый десятый подобный кредит проблемный. В то время как просрочка по ипотеке подросла, но только до 0,5%.

Максим ДОБРОВОЛЬСКИЙ

Заочные собрания жильцов в Рубцовске будут проводиться только в ГИС ЖКХ

Собрания жителей многоквартирных домов в Алтайском крае в заочной форме теперь будут проводиться только в ГИС ЖКХ, сообщает официальный сайт региона.

В этом году с 1 марта проводить собрания в заочной форме с использованием системы можно только в ГИС ЖКХ или региональных информационных системах. Голосования в других системах, инициированные после 1 марта, нелегитимны. Сами голосования инициируются в ГИС ЖКХ, а проголосовать можно как через систему, так и в приложении «Госуслуги Дом».

Также обязательно размещение в системе сообщения о собрании, проводимом в любой форме. После этого система направляет собственнику в личный кабинет на портале госуслуг три типа уведомлений: за 10 дней до начала голосования о приближении его даты, о начале голосования и его результатах.

При проведении собрания в заочной форме с использованием системы у жителей остается возможность отдать свой голос через бюллетень. Администратор собрания обязан принимать бюллетени с решениями собственников только с указанными в них СНИЛС. Нередко жители опасаются делиться этими данными, но именно благодаря указанному номеру СНИЛС собственник может проверить, корректно ли внесен его голос администратором и не фальсифицируются ли результаты.

Еще одно изменение коснулось жителей, которые хотят инициировать собрание. Теперь они могут подать заявку не только в бумажном, но и в электронном виде. Для этого собственнику помещения в многоквартирном доме нужно скачать мобильное приложение «Госуслуги Дом», сделать коллективную заявку с темой «Инициирование ОСС», сформулировать в ней вопросы, подлежащие внесению в повестку дня собрания, и опубликовать.

После присоединения других собственников заявитель может направить опубликованную заявку в управляющую организацию. Таким образом, организация, осуществляющая управление многоквартирным домом, увидит в своем личном кабинете заявку с вопросами повестки и всех присоединившихся к ней собственников.

Если к заявке присоединились собственники, которым принадлежит как минимум 10 процентов голосов (собственники помещений, суммарная площадь которых составляет не менее 10 процентов площади всех помещений), управляющая организация должна провести общее собрание собственников по предложенной повестке в течение 45 дней, добавив в сообщение о собрании всех собственников.

Ангелина ФОКИНА

СОЦИАЛЬНАЯ СФЕРА

Семьи получают досрочно детские пособия

В связи с приближающимися майскими праздниками Социальный фонд до конца апреля перечислит семьям все детские пособия, которые по обычному графику должны были прийти в начале мая, сообщается на сайте ведомства.

До 30 апреля рубцовские родители получат следующие выплаты за апрель:

- * единое пособие на детей до 17 лет и по беременности;
- * ежемесячное пособие по уходу за ребенком до 1,5 лет неработающим родителям;
- * ежемесячное пособие на первого ребенка до 3 лет;
- * ежемесячное пособие на ребенка военнослужащего по призыву.

Досрочно средства перечислят семьям, которые выбрали безналичную выплату через банк. Если пособие доставляет почта, выплата пройдет в мае и продлится до 25-го числа по графику работы отделений Почты России в каждом регионе.

Семьям, получающим ежемесячную выплату из материнского капитала на детей до трех лет, средства в мае будут перечислены по стандартному графику 5-го числа.

Для удобства родителей большинство детских пособий Социальный фонд выплачивает в единый день. Каждое 3-е число поступают средства за прошедший месяц, если выбрано безналичное перечисление. В тех случаях, когда дни выплаты приходятся на праздники и выходные, фонд заранее перечисляет средства. Если родители получают пособия через Почту России, доставка идет с 1-го по 25-е число в зависимости от графика работы конкретного почтового отделения, пояснили в Фонде.

Ангелина ФОКИНА

В составе медицинской бригады врач терапевт, врач акушер-гинеколог, процедурная медицинская сестра, медицинская сестра отделения функциональной диагностики и фельдшер отделения профилактики. При необходимости дополнительного обследования заводчанам выдаются талоны с указанием времени и места прохождения исследования.

В больнице уверены, что такая форма сотрудничества медицинской организации и промышленных предприятий даст положительный результат, так как она удобна для обеих сторон.

Ангелина ФОКИНА, фото городской больницы № 3 г. Рубцовска

ЗДОРОВЬЕ

«Добиться иммунизации для всех – в наших силах»

Управление Роспотребнадзора в г. Рубцовске, Рубцовском, Егорьевском, Поспелихинском, Краснощековском, Курьинском, Новичихинском и Шипуновском районах информирует, что с 24 по 30 апреля 2025 года на территории Российской Федерации проводится Единая неделя иммунизации – ежегодное мероприятие, проводимое в рамках Всемирной недели иммунизации, направленное на повышение осведомленности людей о важности иммунизации для здоровья и благополучия.

Лозунг кампании 2025 года: «Добиться иммунизации для всех – в наших силах».

Цель мероприятия: продемонстрировать, что продлить жизнь и сократить распространение болезней – в наших силах, но для этого необходимо защитить людей, их близких и социальное окружение от вакциноуправляемых инфекционных заболеваний путем иммунизации; повысить охват иммунизацией посредством улучшения информированности населения и общественности.

Вакцины спасают жизни людей самого различного возраста, защищая от более чем 30 инфекций и смертельно опасных заболеваний в детстве и взрослом возрасте.

В Российской Федерации в соответствии с Федеральным законом от 17 сентября 1998 г. № 157-ФЗ «Об иммунопрофилактике инфекционных болезней» вакцинопрофилактика рассматривается неотъемлемой частью государственной политики в области здравоохранения.

Право на защиту от инфекционных болезней, которые можно предупредить посредством вакцинации – это право каждого гражданина. Наше государство на законодательном уровне гарантирует, во-первых, доступность профилактических прививок, во-вторых, бесплатное проведение профилактических прививок, включенных в национальный календарь профилактических прививок и календарь профилактических прививок по эпидемическим показаниям (Приказ Минздрава России от 06.12.2021 № 1122н «Об утверждении национального календаря профилактических прививок, календаря профилактических прививок по эпидемическим показаниям и порядка проведения профилактических прививок»).

Компоненты современных вакцин применяются много лет и изучены на безопасность. Все вакцины проходят строгие доклинические и клинические испытания. Для иммунопрофилактики используются только зарегистрированные в соответствии с законодательством Российской Федерации отечественные и зарубежные медицинские иммунобиологические препараты, которые проходят обязательную строгую сертификацию.

Для обеспечения эпидемиологического благополучия уровень охвата населения плановой иммунизацией в регионе должен составить не менее 90%, а среди детей – не менее 95%.

ТО Управления Роспотребнадзора по Алтайскому краю

НА ДОСУГЕ

В погоне за уловом не забывайте о безопасности

Многие любители посидеть с удочкой пренебрежительно относятся к соблюдению элементарных мер безопасности. Любой водоем, даже давно знакомый, является местом определенного риска, особенно, если ловить рыбу с лодки. Надеемся, что данные рекомендации помогут вам избежать трагедии при занятии любимым делом.

Главное при ловле с лодки – уметь плавать. Это умение поможет вам спастись самому и спасти товарища даже в самых сложных, непредсказуемых ситуациях.

Перед посадкой в лодку надо осмотреть ее и убедиться в наличии ее исправного состояния, а также необходимых в ней приспособлений: весел, руля, спасательного круга и черпака для отлива воды. Необходимо постоянно поддерживать определенный порядок. Это значит, что рюкзак, снасти, принадлежности должны быть сложены на своих местах: чтобы они не мешали действиям рыбака, не стесняли его, уложите их вдоль борта и на днище лодки позади себя, а все остальное на кормовое сиденье.

Рыбак должен иметь при себе аптечку, фонарик, карту местности, средства оповещения о своем местонахождении. Обязательно носите на себе спасательный жилет и имейте в лодке спасательный круг.

Перед началом рыбалки внимательно осмотрите место ловли – на обрывистых и подмытых берегах рек будьте особенно осторожными. Особая осторожность требуется также при рыбалке с надувных лодок. Чтобы избежать прокола резины, не заплывайте в закоряженные места.

И самое главное: не употреблять алкоголь! Он замедляет реакцию рыбака, расслабляет его внимание, притупляет чувство реальной опасности. В связи с этим алкоголь и рыбалка – два несовместимых понятия.

Несомненно, рыбалка – отличный вид отдыха, но скрывает за собой множество опасностей. Поэтому будьте внимательны, позаботьтесь о себе и о своей безопасности!

Группа патрульной службы № 6 центра ГИМСГУ МЧС России по Алтайскому краю



Зарегистрировано Управлением Федеральной службы по надзору в сфере связи, информационных технологий и массовых коммуникаций по Алтайскому краю и Республике Алтай.

Регистрационный номер: серия ПИ № ТУ22-00726 от 24 июля 2018г. (12+) Учредители: Администрация города Рубцовска Алтайского края, Управление печати и массовых коммуникаций Алтайского края.

№ 32 (15965) от 29 апреля 2025 г. Время подписания в печать по графику в 16.00. Фактическое время выхода в печать в 16.00 (28.04.2025 г.). Подписные индексы: ПА 456, ПА 921. Тираж 500. Выходит 2 раза в неделю. Печать офсетная. Отпечатано на бумаге ОАО «Соликамскбумпром». Свободная цена.

Адрес редакции и издателя: 658200, Алтайский край, г. Рубцовск, пер. Гражданский, 33. Телефоны: корреспонденты (4-63-04); отдел рекламы (4-63-64); бухгалтерия (4-64-63).

Адрес типографии: ИП Верясов К. П., 658200, Алтайский край, г. Рубцовск, ул. Пролетарская, 238, кв.15.